

## Not

TCMB mevcut başkanı ~~Naci Ağbaç'dır~~ İlk Genel Müdür (başkan) Selahattin Çam'dır.

Sayfa 71

2021 yılı büyüme hızı %11 olmuştur.

## Not

~~2018 yılı büyüme hızı (zincirlenmiş hacim endeksi) % 2,6 olmuştur. 2019 yılı büyüme hızı (zincirlenmiş hacim endeksi) bir önceki yıla göre % 0,9 oranında artmıştır. 2020 yılı büyüme hızı (zincirlenmiş hacim endeksi) bir önceki yıla göre % 1,8 oranında artmıştır.~~

## Not

~~27 Ocak 2021~~ tarihinde TÜİK tarafından açıklanan "**İl Bazında Gayrisafi Yurt İçi Hasıla, 2019**" verilerine göre;

- \* ~~2019~~ yılı **en yüksek GSYH**, İstanbul iline ait olmuştur. İstanbul'un toplam GSYH'den aldığı pay % ~~30,7~~'dir.
- \* ~~2019~~ yılı **en düşük GSYH**, Bayburt iline ait olmuştur.
- \* GSYH'den en yüksek payı alan **ilk beş il**, ~~2019~~ yılında toplam GSYH'nin % ~~53,7~~'sini oluşturmuştur.

## Not

9 Aralık 2021 tarihinde TÜİK tarafından açıklanan "**İl Bazında Gayrisafi Yurt İçi Hasıla, 2020**" verilerine göre;

- \* 2020 yılı **en yüksek GSYH**, İstanbul iline ait olmuştur. İstanbul'un toplam GSYH'den aldığı pay % **30,1**'dir.
- \* 2020 yılı **en düşük GSYH**, Bayburt iline ait olmuştur.
- \* GSYH'den en yüksek payı alan **ilk beş il**, 2020 yılında toplam GSYH'nin % **53,5**'ini oluşturmuştur.

Sayfa 74

## Not

1923 – ~~2020~~ sürecinde büyüme oranlarında istikrarlı bir azalış ya da istikrarlı artış görülmemiştir. Bu nedenle belli bir perspektif için genel bir yorum yapılması söz konusu değildir.

## Not

1923 – 2021 sürecinde büyüme oranlarında istikrarlı bir azalış ya da istikrarlı artış görülmemiştir. Bu nedenle belli bir perspektif için genel bir yorum yapılması söz konusu değildir.

Sayfa 75

## Not

~~27 Ocak 2021~~ tarihinde TÜİK tarafından açıklanan “**İl Bazında Gayrisafi Yurt İçi Hasıla, 2019**” verilerine göre; ~~2019~~ yılı **en yüksek kişi başına GSYH**, İstanbul iline ait olurken, **en düşük kişi başına GSYH**, Ağrı iline ait olmuştur.

## Not

9 Aralık 2021 tarihinde TÜİK tarafından açıklanan “**İl Bazında Gayrisafi Yurt İçi Hasıla, 2020**” verilerine göre; 2020 yılı **en yüksek kişi başına GSYH**, İstanbul iline ait olurken, **en düşük kişi başına GSYH**, Şanlıurfa iline ait olmuştur.

Sayfa 77

## Not

2021 yılı işgücü istatistiklerine göre;

- İşsizlik oranı **%12**
- İşgücüne katılım oranı **%51,4**
- İstihdam oranı **%45,2**

Sayfa 85 - Yeni Not

**Not****İşsizlik – istihdam verilerinin bölgelere göre genel ve özel dağılımı, 2020**

- İşsizlik oranının en yüksek olduğu ve istihdam oranının en düşük olduğu bölge

**(Mardin – Batman – Şırnak – Siirt)**

- İşsizlik oranının en düşük olduğu bölge

**(Kastamonu – Çankırı – Sinop)**

- İstihdam oranının ve işgücüne katılım oranının en yüksek olduğu bölge

**(Tekirdağ, Edirne, Kırklareli)**

- İşgücüne katılım oranının en düşük olduğu bölge **(Şanlıurfa, Diyarbakır)**

**Not****Mezuniyet durumuna göre işsizlik ve istihdam, 2020**

- En düşük işsizlik oranı, en düşük istihdam oranı - **en düşük işgücüne katılım oranı - okuma yazma bilmeyen**

- En yüksek istihdam oranı, en yüksek işgücüne katılım oranı - **yüksekokul veya fakülte**

- En yüksek işsizlik oranı - ~~ilköğretim, ortaokul ve orta dengi meslek~~

**Not****Mezuniyet durumuna göre işsizlik ve istihdam, 2021**

- En düşük işsizlik oranı, en düşük istihdam oranı - **en düşük işgücüne katılım oranı - okuma yazma bilmeyen**

- En yüksek istihdam oranı, en yüksek işgücüne katılım oranı - **yüksekokul veya fakülte**

- En yüksek işsizlik oranı - **lise**

## Not

2021 yılında istihdam edilenlerin sektörel dağılımı;

- \* tarımda %17,2, sanayide %21,3,
- \* hizmetlerde %55,3 inşaat ise %6,2 olarak gerçekleşmiştir.

Sayfa 88 - Yeni Not

Tablo 11. Enflasyon Oranları (TÜFE) %

Yıl	Enflasyon Oranı (%)	Yıl	Enflasyon Oranı (%)
1983	37,06	2003	18,36
1984	49,68	2004	9,32
1985	44,19	2005	7,72
1986	30,67	2006	9,65
1987	55,05	2007	8,39
1988	75,21	2008	10,06
1989	64,28	2009	6,53
1990	60,41	2010	6,40
1991	71,14	2011	10,45
1992	65,97	2012	6,16
1993	71,08	2013	7,40
1994	125,49	2014	8,17
1995	76,05	2015	8,81
1996	79,76	2016	8,53
1997	99,09	2017	11,92
1998	69,73	2018	20,30
1999	68,79	2019	11,84
2000	39,03	2020	14,60
2001	68,53	2021	36,08
2002	29,75		

Kaynak: TÜİK

Sayfa 89 - Güncel Tablo

2004 – 2007 arası tek hanede kalan oran, 2008 yılında çift haneye çıkmış, ertesi yıl 2011 yılına kadar sürecek olan tek haneli süreç devam etmiştir. 2012 yılından 2016 yılına kadar tek hanede kalmayı başaran oran, 2017, 2018, ~~2019 ve 2020~~ yıllarında çift haneli olmuştur.

2019, 2020 ve 2021

Sayfa 89

2019	171 503 063	2,1	202 704 512	-9,1	-31 202 410	374 208 536	84,6
2020	169 637 755	-6,2	219 516 807	4,4	- 49 879 052	389 154 562	77,3
2021	225 291 385	32,8	271 424 473	23,6	-46 133 088	496 715 859	83,0

Kaynak: TÜİK

Sayfa 92 - Tablo Güncelleme

### Not

~~2020~~ yılında bir önceki yıla göre; ihracat ~~azalmış~~, ithalat ~~artmış~~, dış ticaret hacmi artmış, dış ticaret açığı ~~artmış~~, ihracatın ithalatı karşılama oranı ise ~~azalmıştır~~.

### Not

2021 yılında bir önceki yıla göre; ihracat ve ithalat artmış, dış ticaret hacmi artmış, dış ticaret açığı azalmış, ihracatın ithalatı karşılama oranı ise artmıştır.

Sayfa 92

## Not

2019 yılında Türkiye **cari fazla** vermiştir. 2020 yılında cari açık ~~36 milyar 724 milyon~~ dolar olmuştur.

## Not

~~2020~~ yılında Türkiye'nin en fazla ticaret yaptığı ülke grubu **OECD ülkeleri**'dir.

## Not

2019 yılında Türkiye **cari fazla** vermiştir. 2021 yılında cari açık 14,9 milyar dolar olmuştur.

## Not

2021 yılında Türkiye'nin en fazla ticaret yaptığı ülke grubu **OECD ülkeleri**'dir.

Sayfa 93

## Not

2021 yılında ekonomik faaliyetlere göre ihracatta imalat sanayinin payı %94,5, tarım, ormancılık ve balıkçılık sektörünün payı %3,2, madencilik ve taşocakçılığı sektörünün payı %1,8 olmuştur.

Sayfa 97 - Yeni Not



### **2020 yılı en fazla ihraç edilen mallar Sırasıyla ilk beş;**

1. Motorlu kara taşıtları, traktörler, bisikletler, motosikletler ve diğer kara taşıtları, bunların aksam, parça, aksesuarı
2. Kazanlar, makinalar, mekanik cihazlar ve aletler, nükleer reaktörler, bunların aksam ve parçaları
3. ~~Elektrikli makina ve cihazlar, ses kaydetme-verme, televizyon görüntü ses kaydetme-verme cihazları, aksam-parça aksesuarı~~
4. ~~Demir-çelik~~
5. ~~Örme-giyim eşyası~~

**2020 yılı sırasıyla en fazla ihracat yapılan ülkeler;** Almanya, ~~Birleşik Krallık, ABD, Irak,~~  
~~İtalya~~

### **Geniş ekonomik sınıflar gruplamasında 2017-~~2020~~ dönemi verilerine ilişkin yapılan ihracat sıralaması;**

#### **2021 yılı en fazla ihraç edilen mallar Sırasıyla ilk beş;**

1. Motorlu kara taşıtları, traktörler, bisikletler, motosikletler ve diğer kara taşıtları, bunların aksam, parça, aksesuarı
2. Kazanlar, makinalar, mekanik cihazlar ve aletler, nükleer reaktörler, bunların aksam ve parçaları
3. Demir-çelik
4. Elektrikli makina ve cihazlar
5. Kıymetli taşlar

**2020 yılı sırasıyla en fazla ihracat yapılan ülkeler;** Almanya, ABD, Birleşik Krallık, İtalya, Irak

### **Geniş ekonomik sınıflar gruplamasında 2017-2021 dönemi verilerine ilişkin yapılan ihracat sıralaması;**

## Not

2021 yılında ara mallarının payı %77,4, sermaye mallarının payı %13,2 ve tüketim mallarının payı %9,2 olmuştur.

Sayfa 100 - Yeni Not

## Not

1950 - 1960 arası dönemde yatırım mallarının ithalatı ara mallarının ithalatından yüksekken, 1980 sonrası **2020** yılına kadar ara mal ithalatı yatırım malı ithalatından yüksek olmuştur.

~~2020 yılı sırasıyla en fazla ithalat yapılan ülkeler; Çin, Almanya, Rusya, ABD,İtalya~~

~~2020 yılı sırasıyla en fazla ithal edilen mallar (ilk beş);~~

1. Mineral yakıtlar, mineral yağlar ve bunların damıtılmasından elde edilen ürünler, bitümenli maddeler, mineral mumlar
2. ~~Kıymetli veya yarı kıymetli taşlar, kıymetli metaller, inciler, taklit mücevherci eşyası, metal paralar~~
3. ~~Kazanlar, makineler ve mekanik cihazlar~~
4. Elektrikli makine cihazlar
5. ~~Motorlu kara taşıtları~~

## Not

1950 - 1960 arası dönemde yatırım mallarının ithalatı ara mallarının ithalatından yüksekken, 1980 sonrası 2021 yılına kadar ara mal ithalatı yatırım malı ithalatından yüksek olmuştur.

**2021 yılı sırasıyla en fazla ithalat yapılan ülkeler; Çin, Rusya, Almanya, ABD,İtalya**

**2021 yılı sırasıyla en fazla ithal edilen mallar (ilk beş);**

1. Mineral yakıtlar, mineral yağlar ve bunların damıtılmasından elde edilen ürünler, bitümenli maddeler, mineral mumlar
2. Kazanlar, makineler ve mekanik cihazlar
3. Demir çelik
4. Elektrikli makine cihazlar
5. Plastikler

Sayfa 101



## Not

2021 yılında yurt içindeki seyahatlerde yapılan toplam seyahat harcamaları geçen yıla göre %80,2 artarak 58 milyar 104 milyon 752 bin TL olmuştur. Seyahate çıkma amaçlarına göre kişilerin en fazla yakınları ziyaretin ilk sırada olduğu görülmüştür.

Sayfa 102 - Yeni Not

## Not

**2021 Gelir ve Yaşam Koşulları İstatistiklerine göre;**

- 2021 Toplam gelirden en yüksek pay **maaş ve ücret gelirinde,**
- 2021 En yüksek yıllık ortalama esas iş geliri **yükseköğretim mezunlarında,**
- 2021 Yıllık ortalama esas iş gelirinde en yüksek artış ise **tarım sektöründe** olmuştur.

Sayfa 108 - Yeni Not

## Not

**2021 Gelir ve Yaşam Koşulları Araştırması Bölgesel Sonuçları**

**Yıllık ortalama eşdeğer hanehalkı kullanılabilir fert gelirinin 2021 yılında 2. Düzey bölgeleri itibarıyla;**

- En yüksek olduğu bölge (**İstanbul**) bölgesi
  - En düşük olduğu bölge (**Van, Muş, Bitlis, Hakkari**) bölgesi
- P80/P20 oranının;
- En düşük 2. Düzey bölgesi (**Malatya, Elazığ, Bingöl, Tunceli**)
  - En yüksek İBBS 2. Düzey bölgesi (**İstanbul**)

## Not

2021 yılında en etkili iş aramama nedeni ev işleriyle meşguliyet, en az etkili olan neden ise iş arayıp işbaşı yapamayacak olanlardır.

Sayfa 109 - Yeni Not

## Not

- 2021 yılında İstihdam oranının en fazla olduğu grup **yüksekokul veya fakülte** mezunlarıdır.
- 2021 yılı işsizlik oranının en yüksek olduğu grup **lise** mezunlarıdır.
- 2021 yılı işgücüne katılım oranının en yüksek olduğu grup **yüksekokul veya fakülte** mezunlarıdır.

## Sayfa 110 - Yeni Not

2019	83,154	23,1	67,8	9,1
2020	83,614	22,8	67,7	9,5
2021	84,680	22,4	67,9	9,7

## Sayfa 111 - Tablo 23 güncelleme - 2021 yılı

Tablo 23'e göre;

- Ülkenin toplam nüfusu sürekli artmıştır.
- **0-14 yaş grubu** 1950 -1965 arası artış göstermiş, 1970 -~~2020~~ arasında ise sürekli azalmıştır.
- **15 - 64 yaş arası** (çalışma çağındaki nüfus) 1950 -1970 arası azalmış, 1975 -2016 arası artış göstermiş, 2016 -2020 arası ise azalma eğiliminde olmuştur.
- **65+ yaş grubu** ise 1950 -1980 arası artmış, 1985 yılında azalma görülmüş, sonrasında ise tekrar artış sürecine girmiştir. 2000 -2005 arası dönemde sürekli % 6.7 oranında kalan bu yaş grubunda 2005 sonrası ~~2020~~ yılına kadar sürekli artış görülmüştür. 1985 sonrası bu yaş grubunda artış eğilimi görülmüştür.

Tablo 23'e göre;

- Ülkenin toplam nüfusu sürekli artmıştır.
- **0-14 yaş grubu** 1950 -1965 arası artış göstermiş, 1970 -2021 arasında ise sürekli azalmıştır.
- **15 - 64 yaş arası** (çalışma çağındaki nüfus) 1950 -1970 arası azalmış, 1975 -2016 arası artış göstermiş, 2016 -2020 arası ise azalma eğiliminde olmuştur.
- **65+ yaş grubu** ise 1950 -1980 arası artmış, 1985 yılında azalma görülmüş, sonrasında ise tekrar artış sürecine girmiştir. 2000 -2005 arası dönemde sürekli % 6.7 oranında kalan bu yaş grubunda 2005 sonrası 2021 yılına kadar sürekli artış görülmüştür. 1985

- ~~2020~~ yılı nüfusun en fazla olduğu il **İstanbul**, en az olduğu il ise ~~Bayburt~~ olmuştur. Kilometre başına düşen kişi sayısı olarak tanımlanan nüfus yoğunluğunun en fazla olduğu il **İstanbul**, en az olduğu il ise **Tunceli**'dir.
- 2021 yılı nüfusun en fazla olduğu il **İstanbul**, en az olduğu il ise **Tunceli** olmuştur. Kilometre başına düşen kişi sayısı olarak tanımlanan nüfus yoğunluğunun en fazla olduğu il **İstanbul**, en az olduğu il ise **Tunceli**'dir.

Sayfa 112

2020	83,614	77,736	93,0	5,878	7,0		
2021	84,680	78,908	93,2	5,771	6,8		

Sayfa 112 - Tablo 24 güncelleme - 2021 yılı

2020		13,3		9,1	1,76	78,6
2021		12,8			1,70	

Sayfa 114 - Tablo 26 güncelleme - 2021 yılı

#### Not

Toplam doğurganlık hızı, **2020 yılında** ~~1,75~~ çocuk olarak gerçekleşmiştir. Türkiye 2020 yılında nüfusun yenilenme düzeyinin altında kalmıştır.

#### Not

Toplam doğurganlık hızı, **2020 yılında** **1,70** çocuk olarak gerçekleşmiştir. Türkiye 2020 yılında nüfusun yenilenme düzeyinin altında kalmıştır.

Sayfa 115

## Not

2020 yılı kültürel istihdamda cinsiyette en büyük pay kadınlara, yaş grubunda en büyük pay 30-54 yaş grubuna, eğitimde yüksek öğretim mezunlarına ait olmuştur.

Sayfa 116 - Yeni Not

## Not

Kültürel istihdamda mesleki alan ayrımına bakıldığında en büyük pay **el sanatları çalışanları** (% 44,6), ~~ikinci en büyük pay mimarlara (% 14) ve en az pay ise yaratıcı sanatçılar, sahne sanatçılarna (% 10)~~ ait olmuştur.

## Not

Kültürel istihdamda mesleki alan ayrımına bakıldığında en büyük pay **el sanatları çalışanları ve en az pay ise kültürel eğitime** ait olmuştur.

Sayfa 116

## Not

Merkezi Yönetim Bütçesinden AR-GE Faaliyetleri İçin Ayrılan Ödenek ve Harcamalar, ~~2020~~ 2020 Merkezi yönetim bütçesinden Ar-Ge için ayrılan ödenekler sınıflandırıldığında, 2020 yılı için en çok ödenek sırasıyla;

- %48,8 ile Genel Bilgi Gelişimi: Ar-Ge (Genel Üniversite Fonları)
- %13,4 ile savunma
- %10,2 ile endüstriyel üretim ve teknoloji
- %5,7 ile genel bilgi gelişimi (diğer kaynaklar)
- % 5,9 ile eğitim olmuştur.

## Not

Merkezi Yönetim Bütçesinden AR-GE Faaliyetleri İçin Ayrılan Ödenek ve Harcamalar, 2021 Merkezi yönetim bütçesinden Ar-Ge için ayrılan ödenekler sınıflandırıldığında, 2021 yılı için en çok ödenek sırasıyla;

- %48,8 ile Genel Bilgi Gelişimi: Ar-Ge (Genel Üniversite Fonları)
- %13,4 ile savunma
- %10,2 ile endüstriyel üretim ve teknoloji
- %5,7 ile genel bilgi gelişimi (diğer kaynaklar)
- % 5,9 ile eğitim olmuştur.

**Not**

Merkezi Yönetim Bütçesinden AR-GE Faaliyetleri İçin Ayrılan Ödenek ve Harcamalar, 2021 Merkezi yönetim bütçesinden Ar-Ge için ayrılan ödenekler sınıflandırıldığında, 2021 yılı için en çok ödenek sırasıyla;

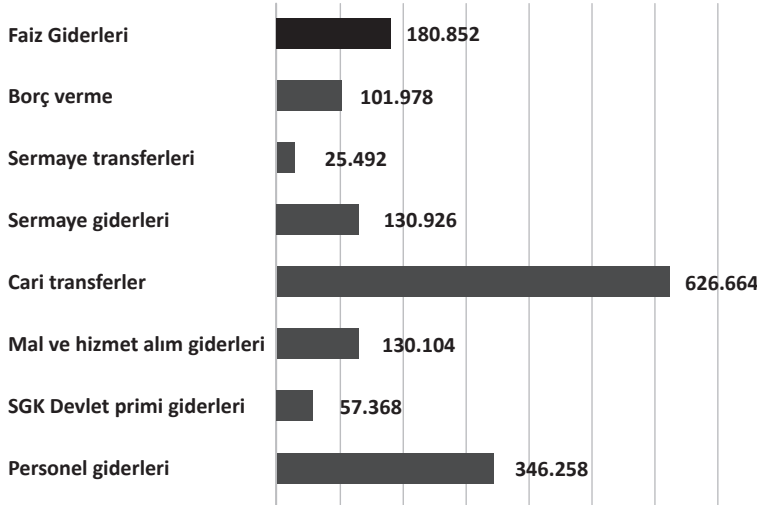
- %48,8 ile Genel Bilgi Gelişimi: Ar-Ge (Genel Üniversite Fonları)
- %13,4 ile savunma
- %10,2 ile endüstriyel üretim ve teknoloji
- %5,7 ile genel bilgi gelişimi (diğer kaynaklar)
- % 5,9 ile eğitim olmuştur.

**2021 MERKEZİ YÖNETİM BÜTÇESİ GERÇEKLEŞMELERİ**

Bütçe dengesi - 2021

-192 milyar 244 milyon TL

**2021 yılı bütçe giderlerin gerçekleşmesi (milyon TL)**



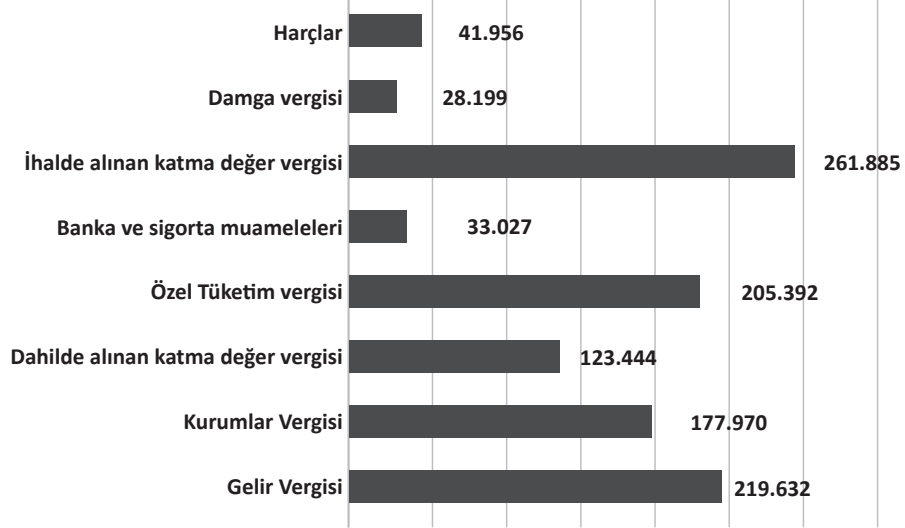
**Faiz dışı giderlerin büyükten küçüğe sıralaması-2021 gerçekleşmesi**

Cari transferler
Personel giderleri
Sermaye giderleri
Mal ve hizmet alım giderleri
Borç verme
SGK devlet primi giderleri
Sermaye transferleri

**Not**

Faiz giderleri sıralamanın dışında tutulmuştur. Faiz dışı giderler sıralanmıştır.

**2021 yılı bütçede vergi gelirlerinin gerçekleşmesi (milyon TL)**



**Vergi gelirlerinin büyükten küçüğe sıralaması-2021 gerçekleşmesi**

İthalde alınan katma değer vergisi
Gelir vergisi
Özel tüketim vergisi
Kurumlar vergisi
Dahilde alınan katma değer vergisi
Harçlar
Damga vergisi
Banka ve sigorta muameleleri

**2022 YILI BÜTÇE GİDERLERİN HEDEFLERİ (MİLYON TL)**

Yedek ödenek	■ 27.321.120.000
Borç verme	■ 61.598.930.000
Sermaye transferleri	■ 10.047.692.000
Sermaye giderleri	■ 132.254.435.000
Cari Transferler	■ 657.273.246.000
Faiz giderleri	■ 240.383.662.000
Mal ve hizmet alım giderleri	■ 240.383.662.000
Sosyal güvenlik devlet primi giderleri	■ 69.146.843.000
Personel giderleri	■ 424.781.285.000

**Faiz dışı giderlerin büyükten küçüğe sıralaması-2022 hedefleri**

Cari transferler
Personel giderleri
Sermaye giderleri
Mal ve hizmet alım giderleri
SGK devlet primi giderleri
Borç verme
Sermaye transferleri

**EK NOTLAR**

- ↘ Kurumlar vergisi 2021 yılında %25 2022 yılında %23 olarak belirlenmiştir.
- ↘ 2022 yılında tarımsal destekleme için 26 milyar, yatırım harcamaları için 148 milyar ayrılmıştır.
- ↘ 2053 vizyonunun birincil amacı YEŞİL KALKINMA DEVRİMİDİR.

**İSTATİSTİKLERLE YAŞILAR-2021**

- Yaşlı nüfusun toplam nüfus içindeki oranı **%9,7**
- Türkiye nüfusunun ortanca yaşı **33,1**
- Yaşlı bağımlılık oranı **%14,3**
- Yaşlı nüfus oranının en yüksek olduğu il **Sinop**
- Türkiye'de 100 yaş ve üzerindeki kişi sayısı **5 bin 859**  
Çalışan yaşlı nüfusunun en fazla istihdam edildiği sektör **tarımdır**.  
Türkiye, yaşlı nüfus oranına göre sıralamada 167 ülke arasında **68. sırada** yer aldı.



### İSTATİSTİKLERLE KADIN-2021

Diğer bir ifadeyle; toplam nüfusun **%49,9'unu** kadınlar, **%50,1'ini** ise erkekler oluşturmaktadır..

- En az bir eğitim düzeyini tamamlayan kadınların oranı **%87,7**
- Yükseköğretim mezunu kadınların işgücüne katılım oranı **%65,6**
- Yönetici pozisyonundaki kadın oranı **%14,3**

### İSTATİSTİKLERLE ÇOCUK-2021

- TÜRKİYE'NİN ÇOCUK NÜFUS ORANI **%26,9**
- ÇOCUK NÜFUS ORANININ EN YÜKSEK OLDUĞU İL **Şanlıurfa**
- ÇOCUK NÜFUS ORANININ EN DÜŞÜK OLDUĞU İL **Tunceli**
- ÇOCUK BAĞIMLILIK ORANI **%33**
- YAŞ GRUBU 15-17 OLAN ÇOCUKLARDA İŞGÜCÜNE KATILMA ORANI **%16,4**

### İSTATİSTİKLERLE GENÇLİK-2021

- Türkiye'nin genç nüfus oranı **%15,3**
- Genç nüfus oranının en yüksek olduğu il **Hakkari**
- Ne eğitimde ne istihdamda olan gençlerin oranı **%24,7**
- Gençlerin en fazla istihdam edildiği sektör **Hizmet (%51)**

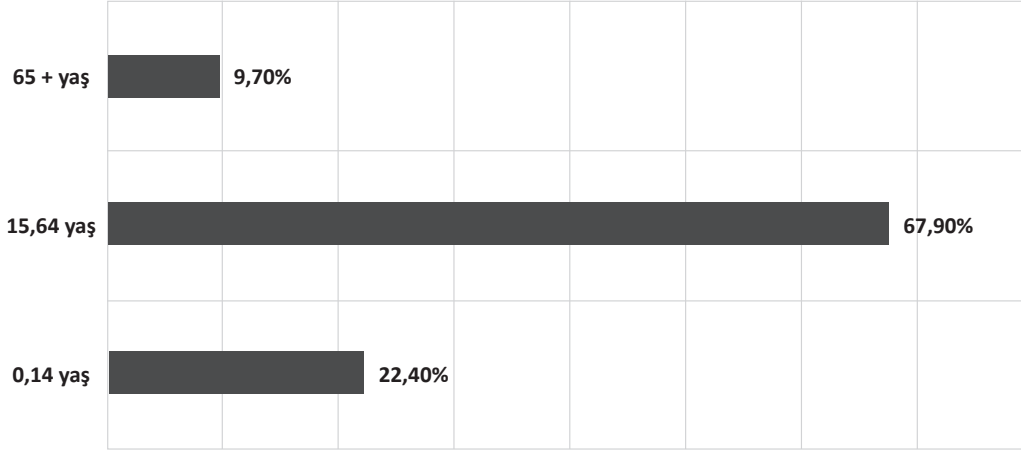
### İSTATİSTİKLERLE TÜRKİYE NÜFUSU-2021

- Türkiye nüfusu **84 milyon 680 bin 273**
- Nüfus artış hızı **Binde 12,7**
- İl ve ilçe merkezlerinde yaşayanların oranı **%93,2**
- belde ve köylerde yaşayanların oranı **%6,8**
- Nüfusun en fazla olduğu il **İstanbul**
- Nüfusun en az olduğu il **Tunceli**
- Ortanca yaşın en yüksek olduğu il **Sinop**
- Ortanca yaşın en düşük olduğu il **Şanlıurfa**
- Nüfus yoğunluğunun en fazla olduğu il **İstanbul**
- Nüfus yoğunluğunun en az olduğu il **Tunceli**

#### Not

Nüfus piramitleri, nüfusun yaş ve cinsiyet yapısında meydana gelen değişimi gösteren grafikler olarak tanımlanmaktadır. Türkiye'nin 2007 ve 2021 yılı nüfus piramitleri karşılaştırıldığında, doğurganlık ve ölümlülük hızlarındaki azalmaya bağlı olarak, yaşlı nüfusun arttığı ve ortanca yaşın yükseldiği görülmektedir.

## Yaş gruplarına göre kişilerin oranlar (%)



## GELİR VE YAŞAM KOŞULLARI MEMNUNİYETİ ARAŞTIRMASI-2021

- En yüksek gelir grubunun toplam gelirden aldığı pay %46,7
- Gini katsayısı **0,401**
- P80/P20 %7,6
- Toplam gelirden en yüksek payı alan grup **Maaş ve ücretliler**
- Toplam gelirden en düşük payı alan grup **Yevmiyeliler**
- Göreli yoksulluk oranı %14,4
- Süreli yoksulluk oranı %13,8

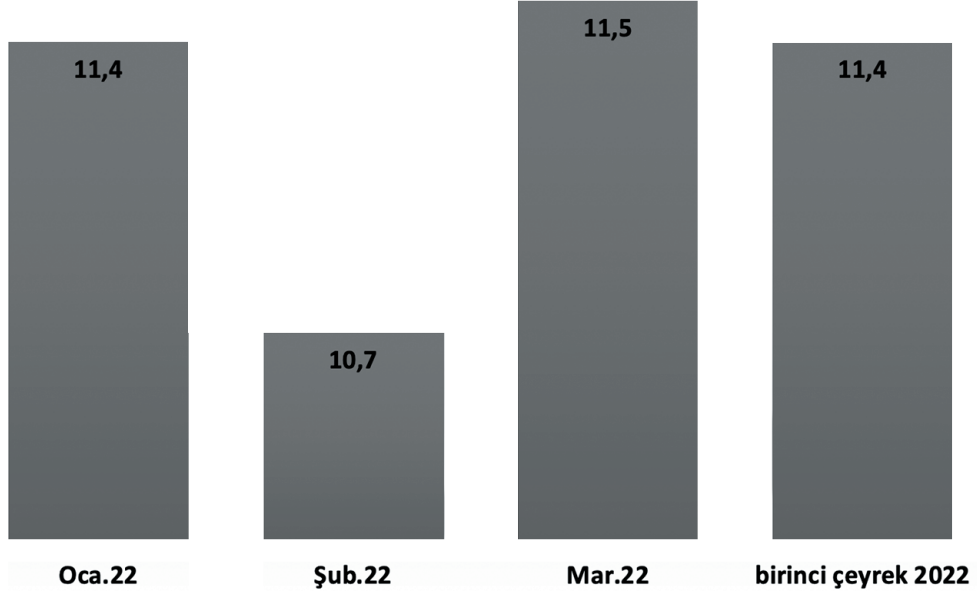
## GELİR VE YAŞAM KOŞULLARI ARAŞTIRMASI BÖLGESEL SONUÇLARI-2021

- En düşük gelir (**Van, Muş, Bitlis, Hakkari**)
- En yüksek gelir (**İstanbul**)
- Gelir eşitsizliği en az (**Malatya, Elazığ, Bingöl, Tunceli**)
- Gelir eşitsizliği en fazla (**İstanbul**)
- Göreli yoksulluk oranı en düşük (**Malatya, Elazığ, Bingöl, Tunceli**)
- Göreli yoksulluk oranı en yüksek (**Adana, Mersin**)

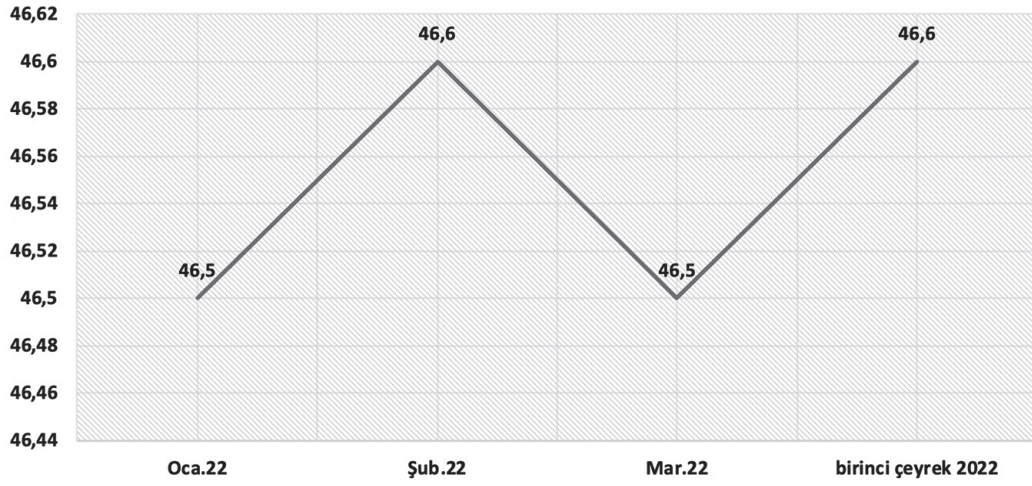
## DOĞUM İSTATİSTİKLERİ-2021

- Toplam doğurganlık hızı **1,70**
- Toplam doğurganlık hızının en yüksek olduğu il **Şanlıurfa**
- Kaba doğum hızı **Binde 12,8**

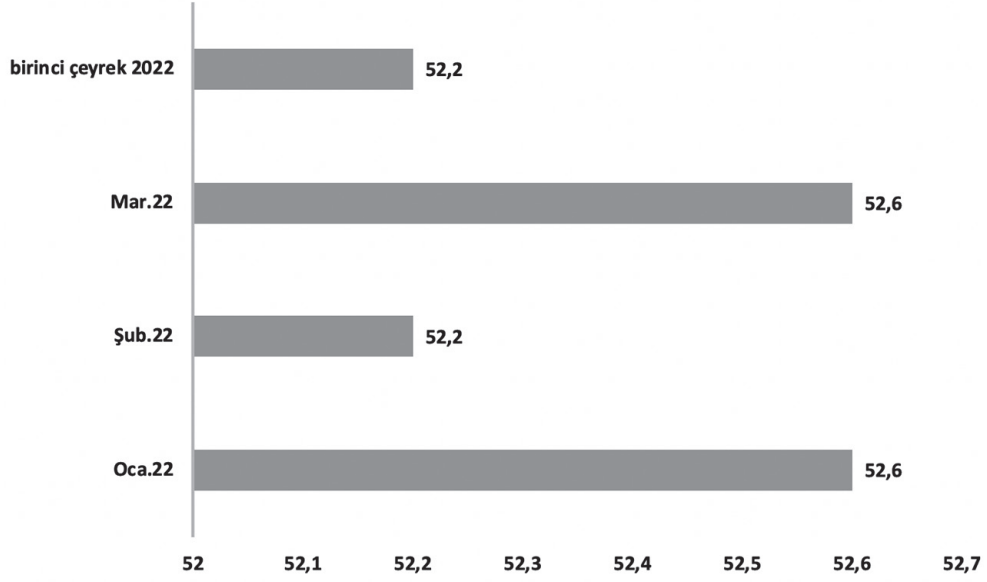
### İŞSİZLİK ORANLARI - 2022 YILI İÇİN AYLIK VE DÖNEMLİK



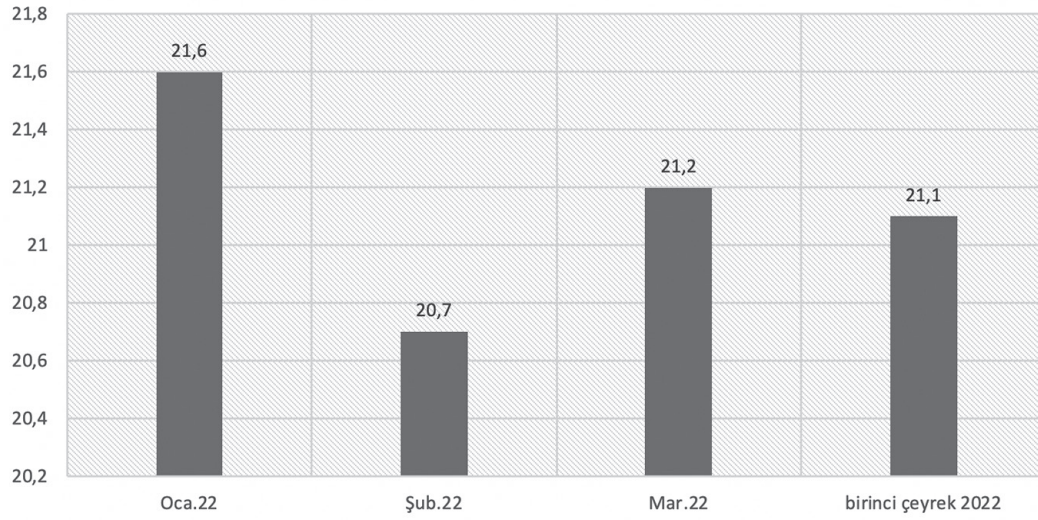
### İSTİHDAM ORANLARI-2022 YILI İÇİN AYLIK VE DÖNEMLİK



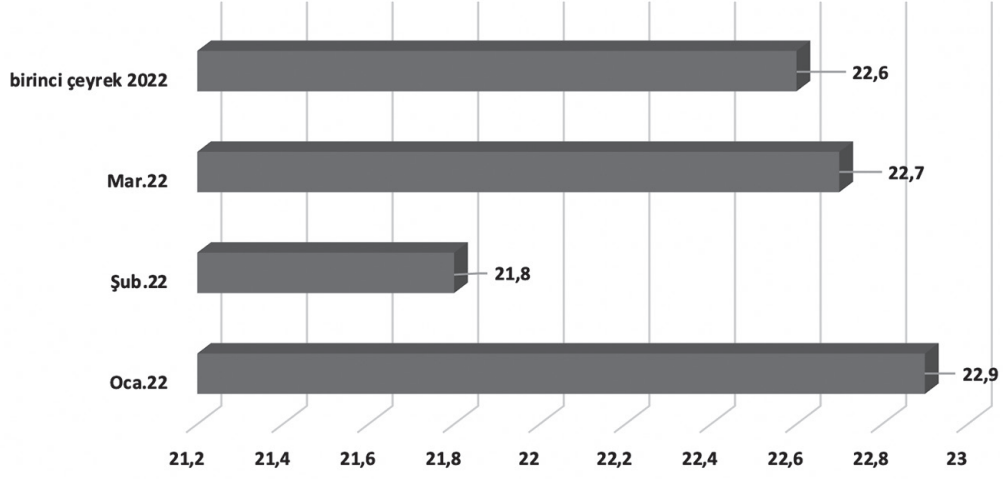
## İŞGÜCÜNE KATILIM ORANLARI-2022 YILI İÇİN AYLIK VE DÖNEMLİK



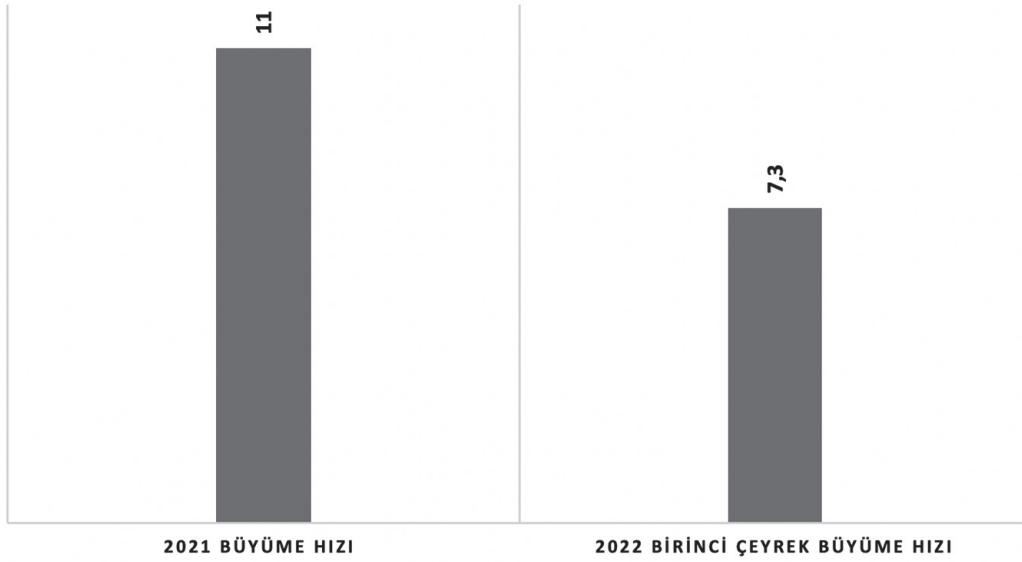
## GENÇ İŞSİZLİK ORANLARI-2022 YILI İÇİN AYLIK VE DÖNEMLİK

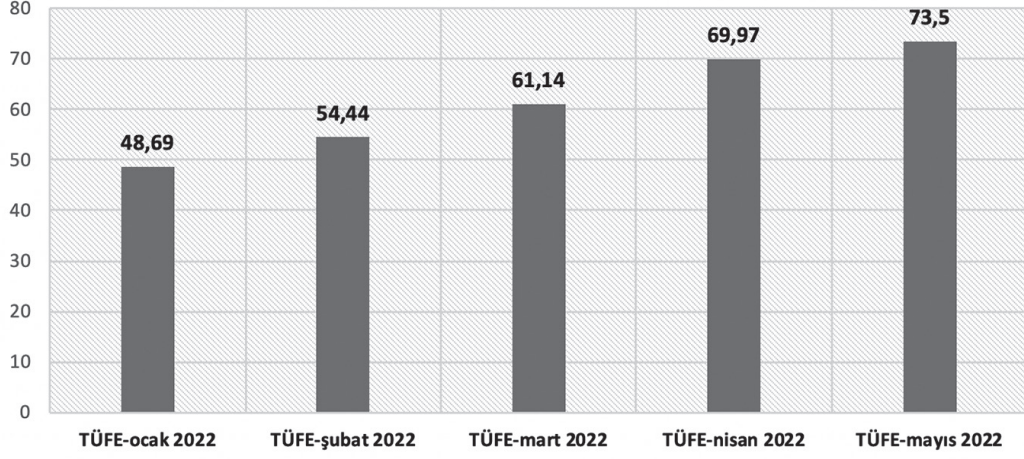
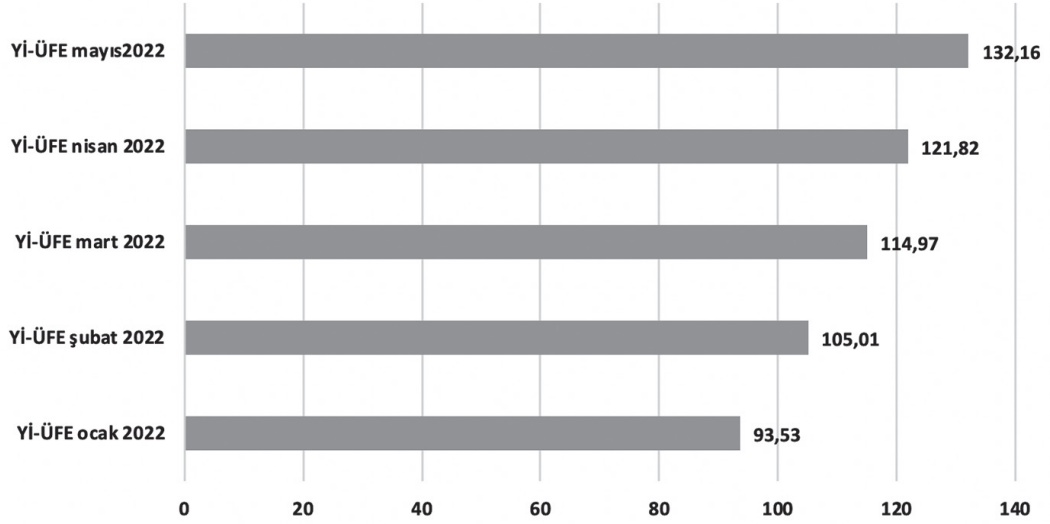


### ATIL İŞGÜCÜ ORANLARI-2022 YILI İÇİN AYLIK VE DÖNEMLİK

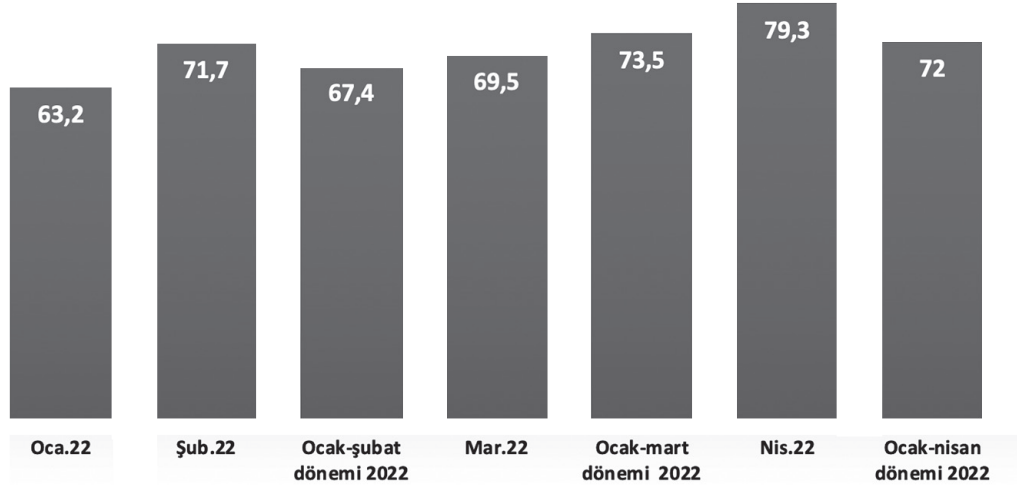


### BÜYÜME HIZLARI – 2022 YILI İÇİN AYLIK VE DÖNEMLİK



**TÜFE-2022 YILI AYLIK VERİLER****Yİ-ÜFE-2022 YILI AYLIK VERİLER**

## İHRACATIN İTHALATI KARŞILAMA ORANI – 2022 YILI İÇİN AYLIK VE DÖNEMLİK



## EKONOMİK GÜVEN, TÜKETİCİ GÜVEN, HİZMET, PERAKENDE TİCARET VE İNŞAAT GÜVEN ENDEKSLERİ

